

Manual de Instruções

GUILHOTINA SEMI-INDUSTRIAL

51 plus

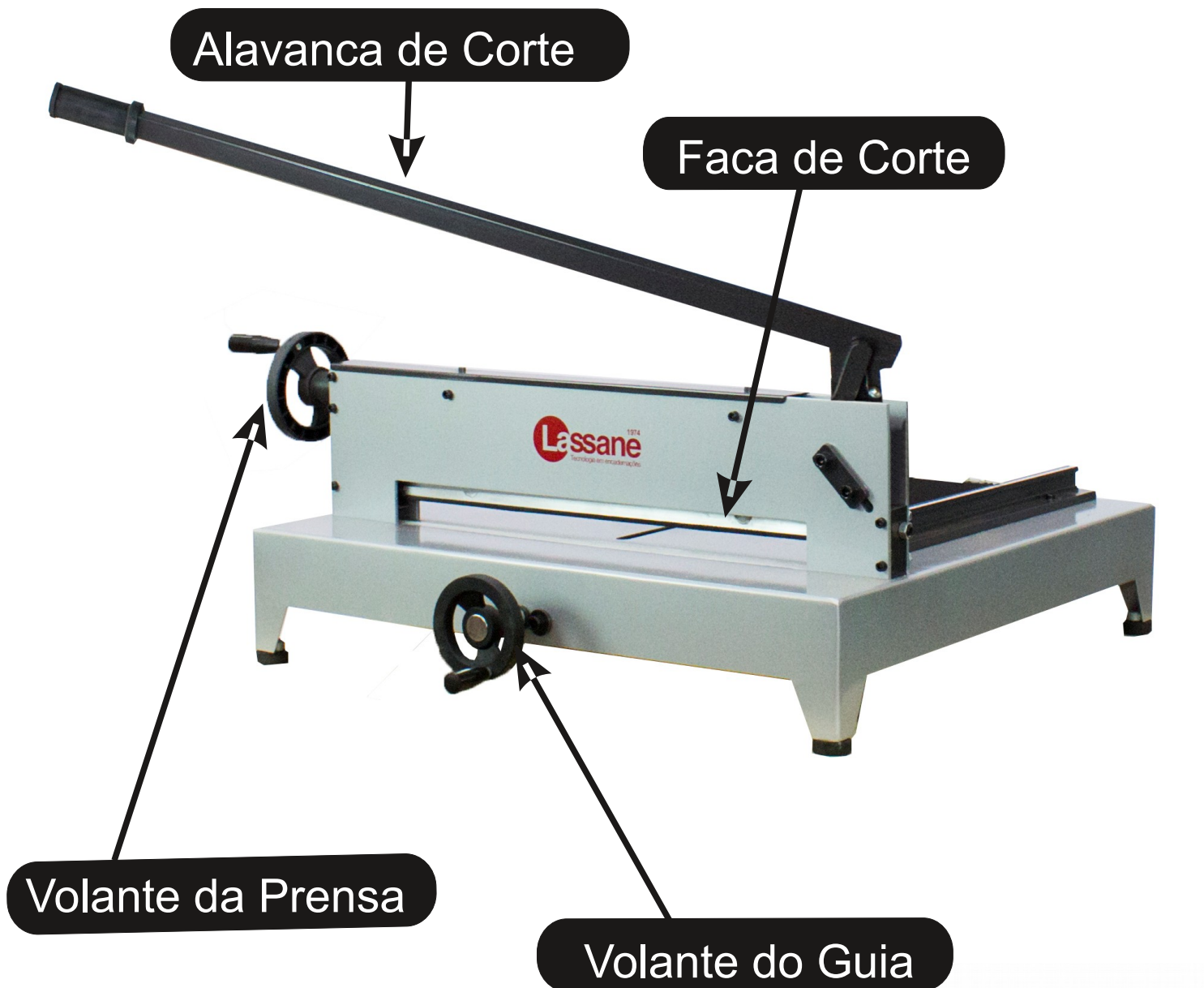


www.lassane.com.br

**Parabéns!
Você acaba de
adquirir um
produto de alta
qualidade,
da marca
LASSANE.
Desenvolvido
com todo
carinho,
pensando na
sua segurança
e conforto.**

www.lassane.com.br





Dados Técnicos

Dimensões: comprimento, largura, altura.

Máquina: 71.5 x 66 x 55cm

Área de trabalho: 51 x 47 cm

Extensão de corte: 51 cm

Capacidade de corte: 300 folhas

Peso: 41,250 kg

GUILHOTINA SEMI-INDUSTRIAL

INSTRUÇÕES:

Sua guilhotina já vem testada de fábrica e pronta para o uso. Removendo-a da embalagem, levantar a alavanca, até que a trava de segurança seja acionada.

Nunca fique com braços, mãos, dedos, etc, embaixo da faca, pois o peso da alavanca pode causar a queda súbita da faca caso a trava de segurança não esteja engrenada (permite que a alavanca se abaixe).

Este procedimento deverá ser sempre seguido após cada operação de corte.

OPERAÇÃO:

1 - Ajuste o medidor (24) para o tamanho desejado.

2 - Ajuste e segure o papel com firmeza girando o volante para prensá-lo.

3 - O corte é feito abaixando a alavanca depois que a trava de segurança (01) estiver solta.

Este pino de segurança será automaticamente reengrenado, quando a alavanca retomar a posição vertical máxima.

DESMONTAGEM PARA TROCA OU AFIAÇÃO DA FACA

CHAVES UTILIZADAS

Chave de fenda

Chave Allen 5/32"

Chave Allen 3/16"

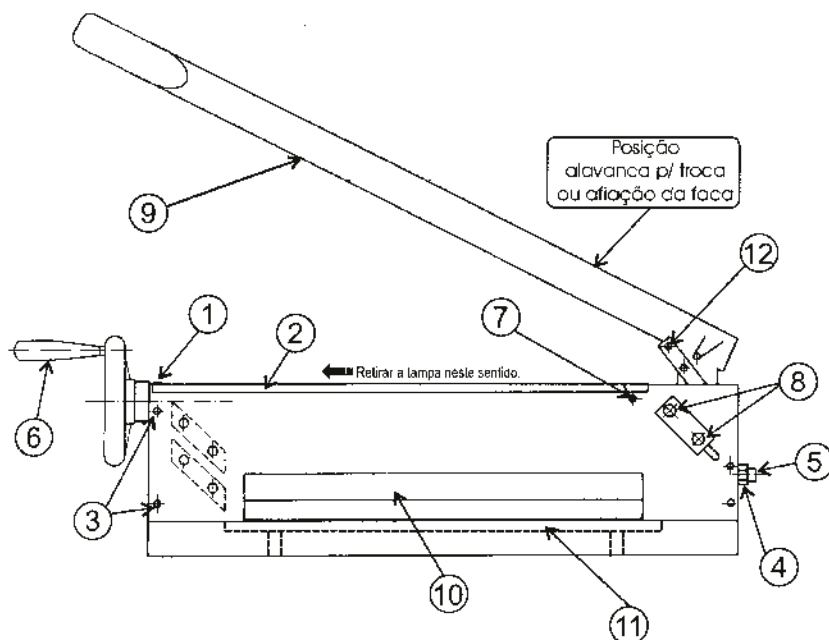
Chave Allen 5/16"

Chave de boca 9/16" e 1/2"

Chave de boca 3/8" e 7/16"

Obs.: Acessórios não inclusos

- 1 - Observar a posição da alavanca p/ troca de afiação (Fig. 1)
- 2 - Girar o volante e abaixar a prensa de papel até encostar na base.
- 3 - Retirar os três parafusos (3) que fixam o volante.
- 4 - Girar o volante (6) no sentido anti-horário até soltar toda rosca.
- 5 - Soltar a porca (4) e voltar um pouco o parafuso limitador (5).
- 6 - Soltar o parafuso da tampa superior (2) e puxar a tampa (2) no sentido do volante.
- 7 - Retirar o parafuso espaçador (7).
- 8 - Retirar os dois parafusos allen (8) que fixam a alavanca (9).
- 9 - Levantar a alavanca com a faca e calçar a mesma com pedaço de madeira conforme fig.(2).
- 10 - Retirar a alavanca.
- 11 - Pegar a faca com as duas mãos (no lado oposto do corte).
Girar no sentido anti-horário, conforme fig. (3) e puxar para cima.

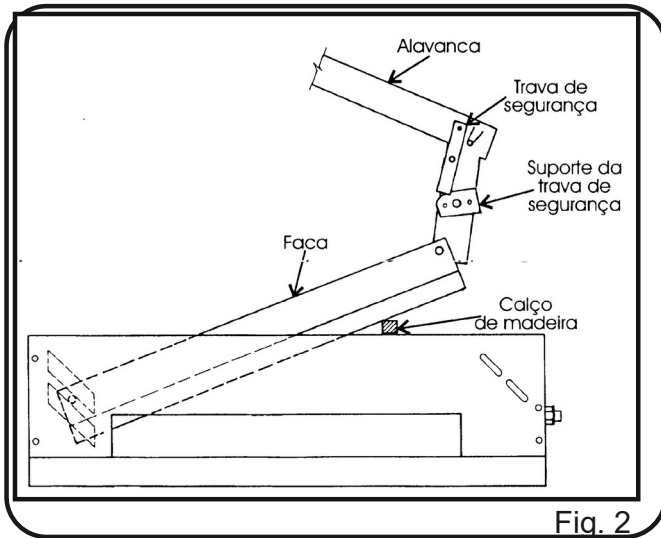


- 1- Parafuso Allen 3/16 x 3/4
- 2- Tampa Superior
- 3- Parafusos Allen 1/4 x 1 3/4
- 4- Porca 3/8
- 5- Parafuso Allen 3/8 x 1 1/2 - sem cabeça
- 6- Volante
- 7- Parafuso Allen 1/4 x 1 3/4
- 8- Parafusos Allen 3/8 x 3/4
- 9- Alavanca
- 10- Faca
- 11- Cepo (Base de apoio do corte da faca)
- 12- Trava de segurança

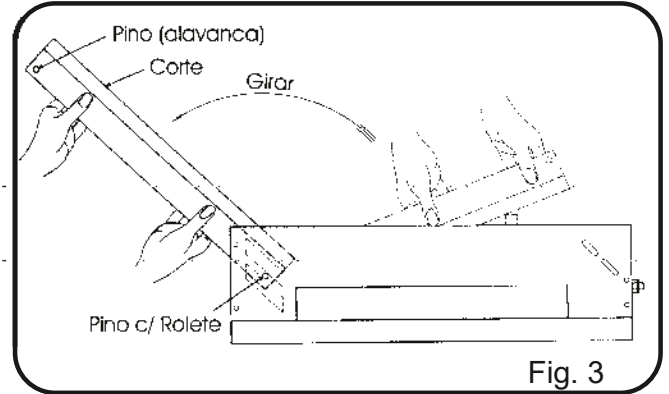
Fig. 1 (Vista traseira)

GUILHOTINA SEMI-INDUSTRIAL

EQUIPAMENTO DE CORTE
MUITO CUIDADO

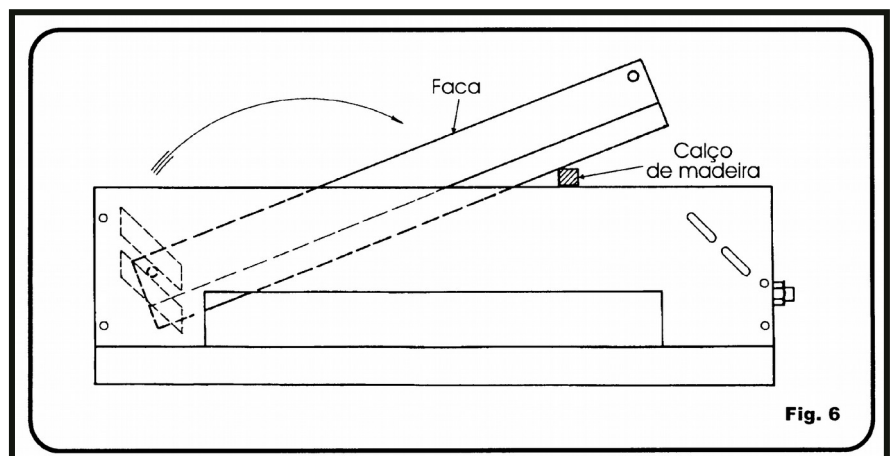
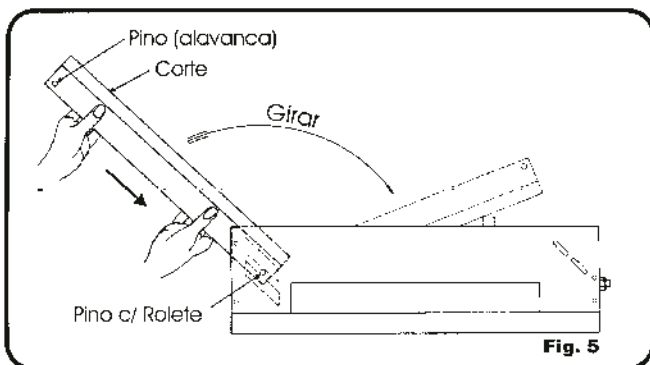


* Não esquecer: Colocar o calço.

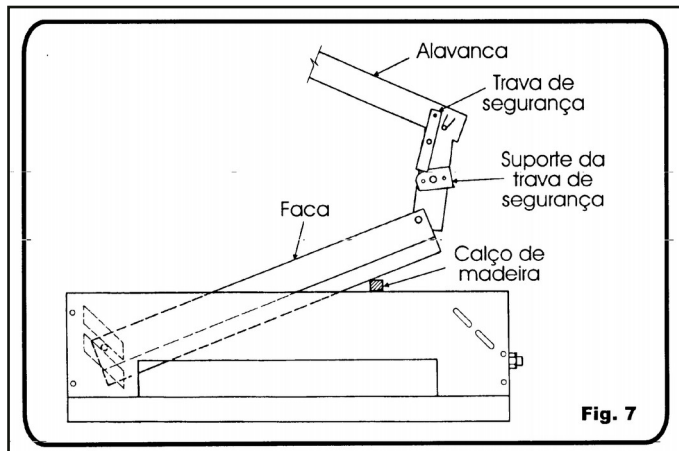


MONTAGEM

- 1 - Pegar a faca com as duas mãos, encaixar no canal interno conforme fig. 5.
(Observar o lado do corte da faca e o pino com rolete para baixo).
- 2 - Girar a faca no sentido horário e calçar conforme fig. 6.
- 3 - Colocar alavanca na faca, observar a posição da trava de segurança (1) e suporte da trava da alavanca conforme fig. 7.
- 4 - Segurar a alavanca com a mão esquerda e tirar o calço e abaixar até alinhar os furos dos parafusos nº 8 e rosqueá-los, abaixar a alavanca.
- 5 - Recolocar o volante nº 5 (Girando-o).
- 6 - Montar parafusos nº 3 e nº 7 (com espaçador).
- 7 - Recolocar a tampa superior (2).
- 8 - Fazer regulagem da faca (folha 4).



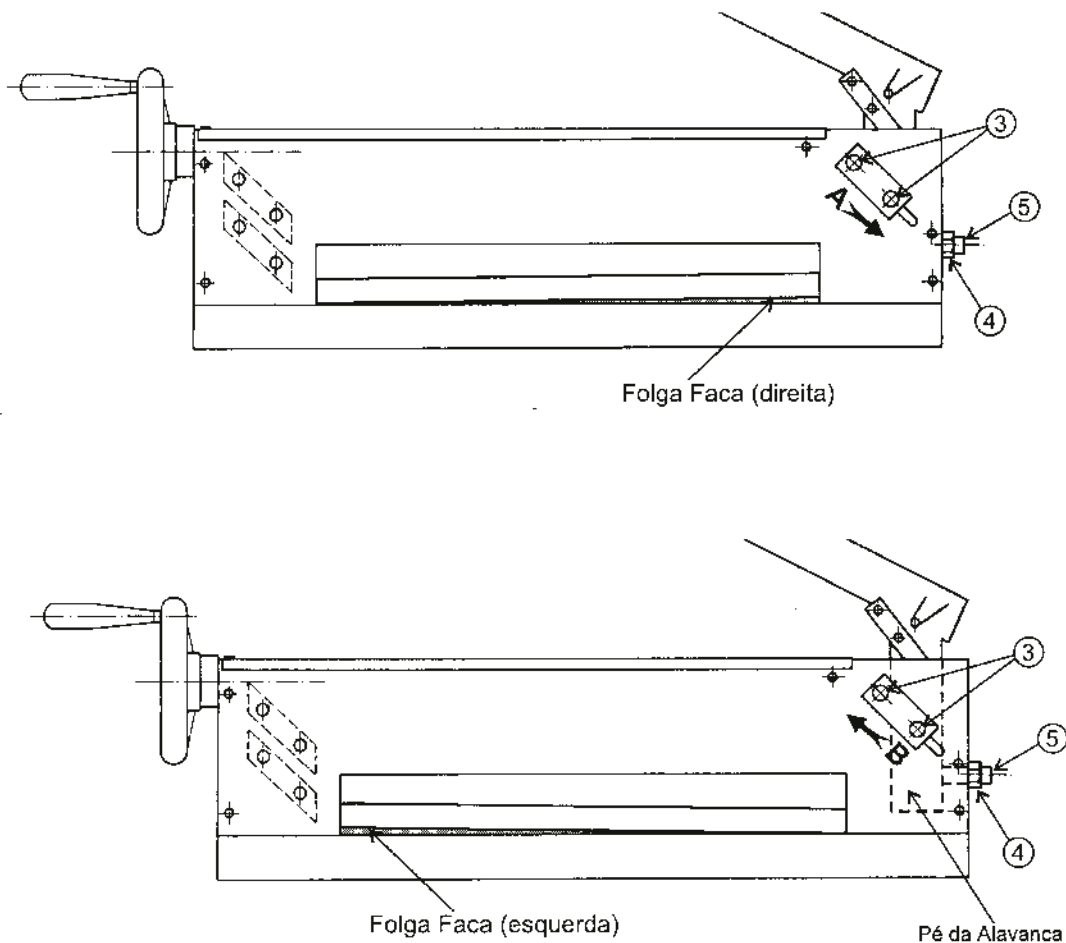
GUILHOTINA SEMI-INDUSTRIAL



OBSERVAÇÃO:

Está excluído da GARANTIA DE FABRICAÇÃO, estragos na FACA, provenientes de corte de papéis ou plásticos contendo grampos para grampeadores, cliques ou outros metais.

REGULAGEM DA FACA



9 - Feito a regulagem da faca apertar os parafusos allen (3).

10 - Após o ajuste colocar papéis e testar para verificar se está cortando por igual.

GUILHOTINA SEMI-INDUSTRIAL

PARA AJUSTAR O PARAFUSO LIMITADOR (5)

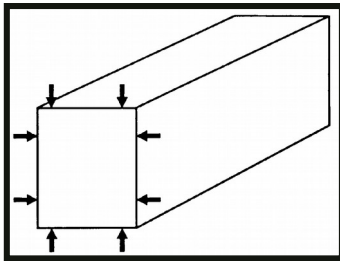
- 1 - Encostar a faca no cepo.
- 2 - Ajustar o parafuso Limitador (5) até encostar no pé da alavanca.
- 3 - Apertar porca (4).

ATENÇÃO: tenha sempre cuidado com o manuseio da faca.

EQUIPAMENTO DE CORTE
MUITO CUIDADO

TROCA DO CEPO (Base de apoio do corte da faca)

- 1 - Para trocar o cepo ou virar, levantar a alavanca até travar.
- 2 - Levantar a prensa do papel no máximo.
- 3 - Coloque sua mão por baixo da máquina, levante o cepo e com a outra mão puxe-o para trás. Vire o cepo na posição ideal ou troque, feito isto, recoloque-o em seu alojamento.
- 4 - Você poderá usar o cepo em 8 posições (conforme desenho abaixo):

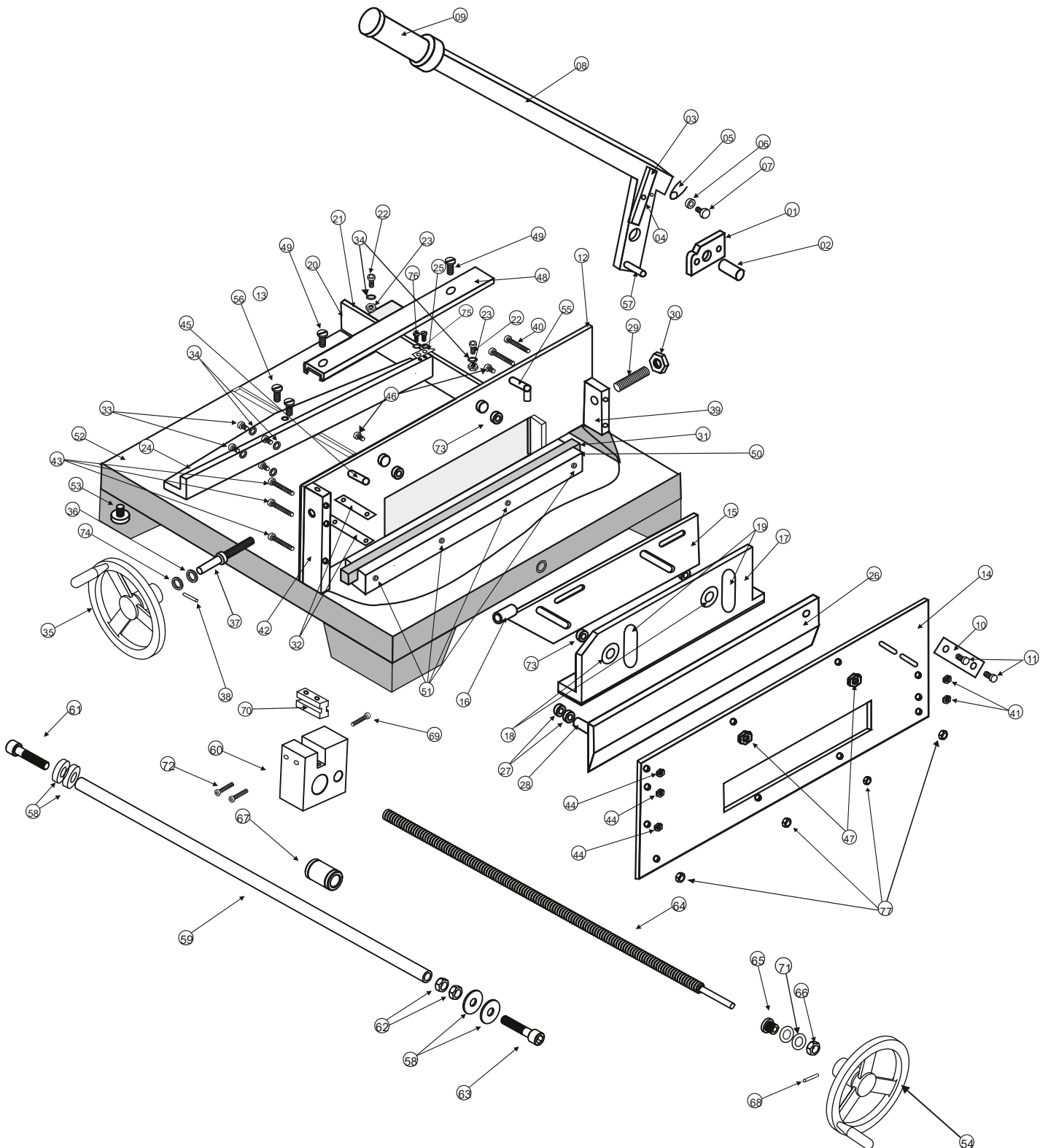


Obs.: Um cepo sobressalente deverá estar disponível para substituição imediata.

GUILHOTINA SEMI-INDUSTRIAL

Conjunto Geral

EQUIPAMENTO DE CORTE
MUITO CUIDADO



PEÇAS

| REF. Nº | CÓD. Nº | DISCRIMINAÇÃO | QUANT |
|---------|-------------|---|-------|
| 01 | 02809 | Suporte da trava de segurança da alavanca | 01 |
| 02 | 67185 | Pino fixador da alavanca | 01 |
| 03 | 02814 | Trava de segurança da alavanca | 01 |
| 04 | 03479 | Pino trava de seg. da alavanca | 01 |
| 05 | 02816 | Mola da trava de seg. da alavanca | 01 |
| 06 | 00623 | Bucha do eixo central | 01 |
| 07 | 02222 | Parafuso cab. redonda 5/32 x 1/2 da mola | 01 |
| 08 | 67233 | Alavanca | 01 |
| 09 | 02819 | Manopla da alavanca | 01 |
| 10 | 02820 | Chapa de aperto da alavanca | 01 |
| 11 | 02203 | Parafuso allen 3/8 x 3/4 da chapa de aperto da alavanca | 02 |
| 12 | 67229 | Chapa frontal esquerda | 01 |
| 13 | 02822 | Pino e cilindro da chapa frontal esquerda | 02 |
| 14 | 67230 | Chapa frontal direita | 01 |
| 15 | 67271 | Regulador da prensa p/ papel | 01 |
| 16 | 02829 | Bucha cilíndrica do regulador da prensa p/ papel | 01 |
| 17 | 67270 | Prensa p/ papel | 01 |
| 18 | 03478 | Cilindro e pino da prensa p/ papel | 02 |
| 19 | 00634 | Cepo da prensa p/ papel | 02 |
| 20 | 67236 | Guia lateral do papel | 01 |
| 21 | 65115 | Régua do guia lateral do papel | 01 |
| 22 | 02214 | Parafuso allen 1/4 x 3/4 do guia lateral do papel | 02 |
| 23 | 02352 | Porca 1/4" do guia lateral do papel | 02 |
| 24 | 67268 | Medidor p/ papel | 01 |
| 25 | 64254 | Seta do margeador | 01 |
| 26 | 02583 | Faca | 01 |
| 27 | 67188 | Rolete do pino da faca | 02 |
| 28 | 67187 | Pino da Faca | 01 |
| 29 | 02215 | Parafuso allen 3/8 x 1 1/2 s/ cab do ajuste da faca | 01 |
| 30 | 02354 | Porca 3/8" do ajuste da faca | 01 |
| 31 | 03099 | Cepo da faca | 01 |
| 32 | 02848 | Bloco de corte da faca | 02 |
| 33 | 02210 | Parafuso allen 5/16 x 1" do bloco de corte | 04 |
| 34 | 66542 | Arruela Lisa | 06 |
| 35 | 64664 | Volante da prensa | 01 |
| 36 | 02849 | Bucha de latão do suporte | 01 |
| 37 | 02850 | Suporte e varão rosq. 12mm do volante | 01 |
| 38 | 02281 | Pino elástico do volante | 01 |
| 39 | 02854 | Espaçador esquerdo | 01 |
| 40 | 02204 | Parafuso allen 1/4 x 1 3/4 do espaçador esquerdo | 02 |
| 41 | 02352 | Porca 1/4" do espaçador esquerdo | 02 |
| 42 | 02852 | Espaçador direito | 01 |
| 43 | 02204 | Parafuso allen 1/4 x 1 3/4 do espaçador direito | 03 |
| 44 | 02352 | Porca 1/4" do espaçador direito | 03 |
| 45 | 02851 | Espaçador cilíndrico | 02 |
| 46 | 02204 | Parafuso allen 1/4 x 1 3/4 do espaçador cilíndrico | 02 |
| 47 | 02352 | Porca 1/4" do espaçador cilíndrico | 02 |
| 48 | 67274 | Tampa superior | 01 |
| 49 | 02191 | Parafuso allen 3/16 x 3/4 da tampa | 02 |
| 50 | 67273 | Barra espaçadora | 01 |
| 51 | 02204/02352 | Parafuso allen 1/4" x 1 3/4" e Porca 1/4" da barra espaçadora | 07 |
| 52 | 67227 | Base de chapa | 01 |
| 53 | 03456 | Pé de borracha | 04 |
| 54 | 26851 | Volante do margeador | 01 |
| 55 | 64662 | Espaçador cilíndrico com chapa | 01 |
| 56 | 02204 | Parafuso allen 1/4" x 1 3/4" do medidor | 02 |
| 57 | 02813 | Pino fixador da alavanca | 01 |
| 58 | 65420 | Arruela de regulagem | 02 |
| 59 | 67248 | Eixo retificado 20mm | 01 |
| 60 | 26847 | mancal do margeador | 01 |
| 61 | 02193 | parafuso allen 3/8" x 1" do eixo | 01 |
| 62 | 02354 | porca 3/8" de regulagem do eixo | 03 |
| 63 | 02201 | parafuso allen 3/8" x 2" do eixo | 01 |
| 64 | 67249 | varão rosqueado 16mm | 01 |
| 65 | 64676 | bucha do eixo rosqueado | 01 |
| 66 | 27323 | porca 1/2" | 01 |
| 67 | 35337 | rolamento do mancal | 01 |
| 68 | 02190 | Parafuso allen 3/16 x 1/2 sem cabeça | 01 |
| 69 | 61642 | Parafuso allen 5/16 x 2" | 01 |
| 70 | 64253 | Chaveta | 01 |
| 71 | 67032 | Arruela de regulagem com furo maior | 02 |
| 72 | 02170 | Parafuso allen 5/16 x 3/4" | 02 |
| 73 | 64678 | Anel do pino cilindro | 04 |
| 74 | 26688 | Arruela de nylon | 01 |
| 75 | 01608 | Arruela lisa 5/32" | 02 |
| 76 | 02233 | Parafuso cab red 5/32x3/8" | 02 |

GARANTIA

Este equipamento foi fabricado dentro da mais moderna tecnologia, sendo um aparelho de fácil operação. A LASSANE oferece uma garantia pelo prazo de 6(seis) meses contados a partir da venda, já incluindo a garantia de 3(três) meses prevista pelo Art.26 do Código de Defesa do Consumidor – Lei 8078/90. Sendo excluídos desta garantia quaisquer defeitos provenientes do mal uso, quedas, acidentes de qualquer natureza ou se fizer manutenção em pessoal não autorizado.

Para fazer uso da GARANTIA, o cliente deverá providenciar o envio do equipamento defeituoso, acompanhado da respectiva Nota Fiscal, para nossa fábrica localizada na Avenida Joana Silvéria da Cruz Brito nº601, Bairro Século – CEP 37190-000 – Três Pontas – MG ou Rua Serra da Paracaína nº 716 – Mooca – CEP 03107-020 São Paulo – SP.

A LASSANE não arca com despesas de transporte

Outros produtos Lassane

- Bobina de filamento em PVC
- BOPP
- Capas de acetato
- Capas PP/PVC
- Duplo anel (Wire-o)
- Espirais
- Pendentes para calendários
- Máquinas elétricas semi industriais
- Máquinas elétricas industriais
- Máquinas para acabamentos
- Máquinas manuais
- Plastificadora polaseal e BOPP

Mais informações:

www.lassane.com.br

SP: Rua Serra da Paracaína, 716
Mooca – CEP 03107-020 - São Paulo – SP
Tel.: 55 11 5549-8511
Fax.: 55 11 5571-6005

MG: Av. Joana Silvéria da Cruz Brito, 601
Bairro Século CEP 37190-000 -Três Pontas - MG.
Tel.: 55 35 3265-8500
Fax.: 55 35 3265-8504